

L'accidentologie des sports d'hiver saison 2019-2020



Médecins de Montagne
Association créée en 1953

DOSSIER DE PRESSE 2020

Contact :

Médecins de Montagne
Maison des Parcs et de la Montagne
256 r. de la République
73000 CHAMBERY

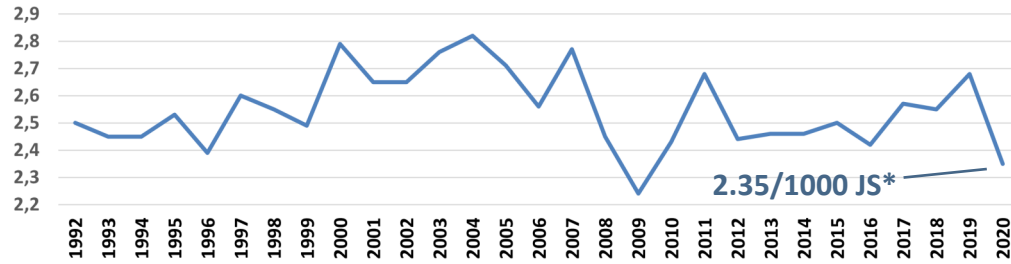
T. 04 79 96 43 50 info@mdem.org

L'accidentologie nationale

L'incidence du risque : 2.35 blessés pour 1000 JS

L'incidence du risque est calculée en rapportant le nombre d'accidents au nombre de journées de ski* (JS) réalisées sur la saison

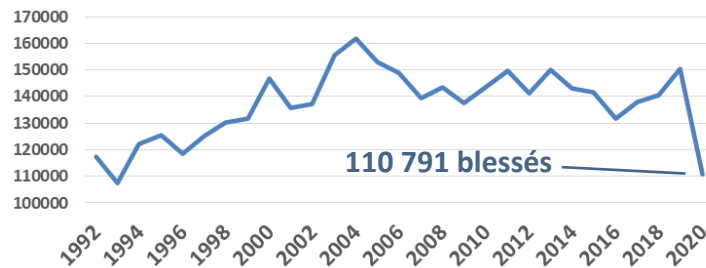
Evolution de l'incidence du risque des pratiquants de sports d'hiver :



110 791 blessés en 2020

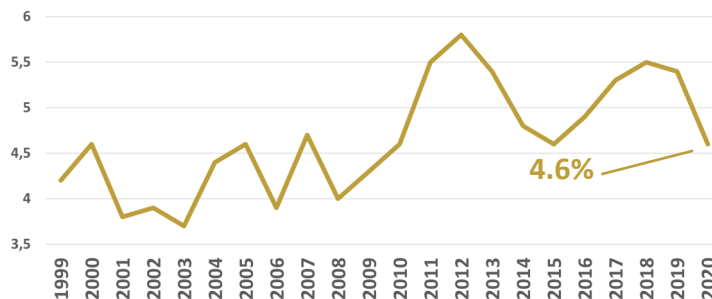
Le nombre d'accidents traumatiques est calculé à partir de l'incidence du risque et du nombre de JS* total sur les massifs français

! La saison 2020 a été interrompue au 15 mars suite au confinement.



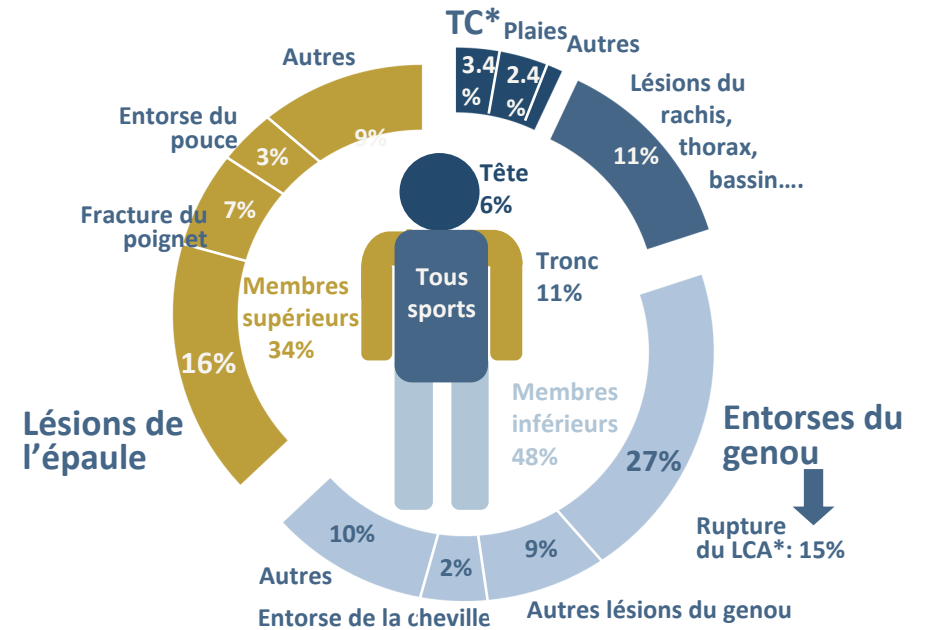
4.6 % d'hospitalisation immédiate en 2020

La part des patients traumatiques transférées à l'hôpital ou en clinique immédiatement après la prise en charge au cabinet. Elle est en moyenne de 5.1% ces 10 dernières années



*JS : Journée-Skieur : utilisation d'un ticket de remontée mécanique pour une journée par un pratiquant de sport de glisse. Chiffre communiqué par Domaine Skiable de France ou Montagne Leader

Répartition des diagnostics



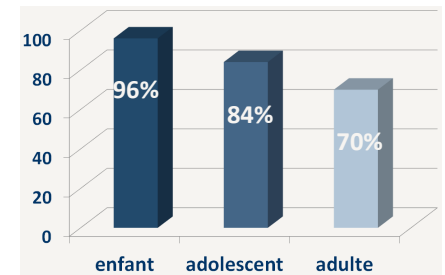
Collisions sur piste et traumatismes crâniens

Plus d'un quart des blessures à la tête, dont les traumatismes crâniens, ont été occasionnées lors de collisions. Ces collisions représentent 10% des accidents sur les pistes

Port du Casque

En 2019, le taux de port du casque était en régression pour les adolescents et stagne pour les enfants et adultes

Port du casque sur les pistes en 2019



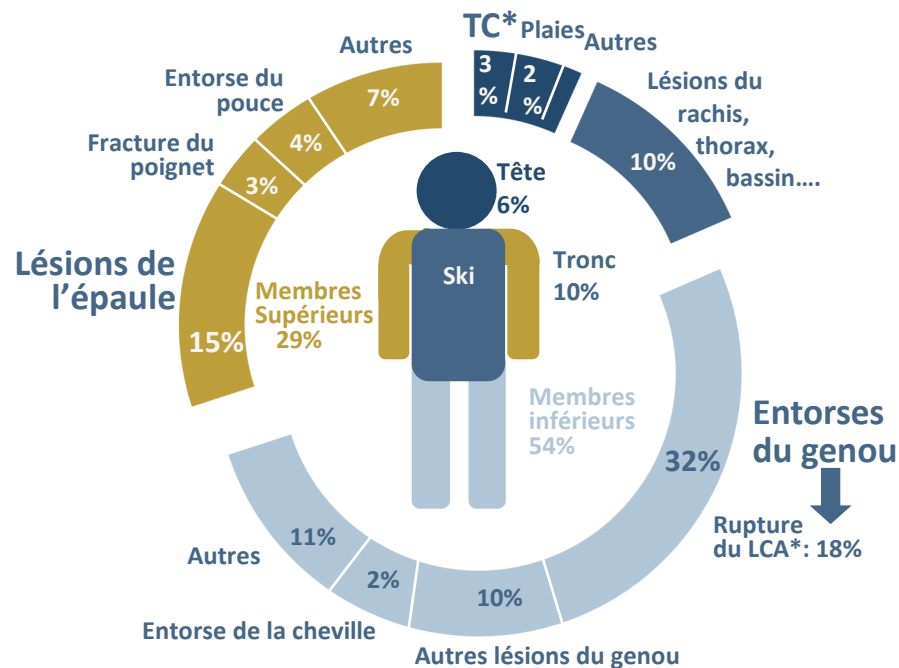
Risque accru pour les débutants

Les débutants sur les pistes sont deux fois plus exposés aux accidents.

*LCA : Ligament Croisé Antérieur

*TC : Traumatisme crânien

Les diagnostics en ski alpin



L'entorse du genou : risque accru pour les femmes

Chez les femmes adultes (plus de 25 ans), l'entorse du genou représente la moitié des diagnostics, et les ruptures du LCA 33%

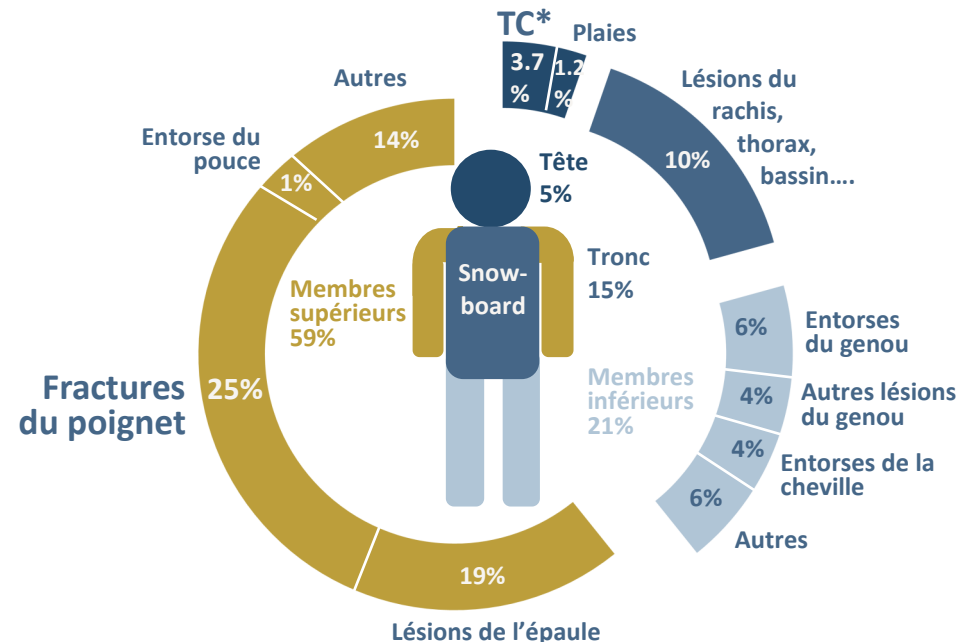
Prévention

Le réglage des fixations exerce une influence sur les entorses du genou.

Pour plus de sécurité, faites régler vos fixations chaque année selon la norme ISO 11088, ou vous-même grâce à l'application ISO-SKI. Effectuez un réglage de 15% en moins pour les femmes et les débutants*.

*Préconisation du Guide d'application AFNOR de la norme ISO 11088 portant sur le réglage des fixations

Les diagnostics en snowboard



Le poignet fragile des adolescents

Chez les 10-16 ans, la fracture du poignet atteint plus de la moitié des diagnostics.

Prévention

Des protections de poignet adaptées diminuent le risque de fracture

Seulement 7 % des snowboarders portaient des protections en 2017.

*LCA : Ligament Croisé Antérieur

*TC : Traumatisme crânien

Les autres sports de glisse

Le ski de fond

L'incidence du risque est faible. Les accidents de ski de fond représentent 0.5% des accidents des sports d'hiver

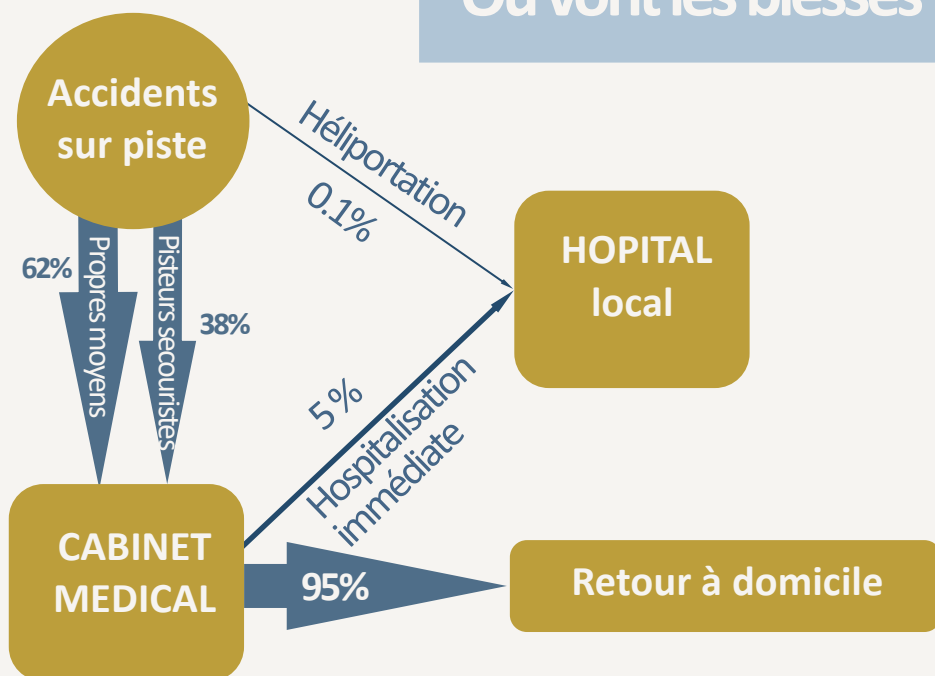
La luge

Seulement 30% des accidents de luge impliquent des enfants : toutes les tranches d'âge sont touchées. Ils représentent 1% de l'accidentologie des sports d'hiver.

Prévention

Les accidents de luge sont souvent graves : les diagnostics au tronc représentent 20% des blessés.

Où vont les blessés ?



L'association Médecins de Montagne

Créée en 1953, « Médecins de Montagne » est une association loi 1901. Elle regroupe plus de 300 médecins généralistes installés dans les stations de sports d'hiver françaises. Ces médecins, confrontés à la traumatologie des sports de montagne, assurent la prise en charge de 8 millions d'utilisateurs des pistes chaque saison. Présents à l'année pour la plupart, ils permettent le maillage médical des territoires de montagne.

Pratiquant une médecine générale spécifique en territoire isolé, les Médecins de Montagne se forment chaque année grâce à l'association. Par leur connaissance et matériel adapté, ils permettent la prise en charge sans douleur de 95% des patients accidentés. Ils permettent ainsi d'éviter à ces blessés le passage par les services d'urgence des hôpitaux locaux.

Un réseau épidémiologique unique au monde

Depuis 1992, l'association a développé un réseau d'épidémiologie regroupant 14 stations françaises. 20 000 accidents y sont répertoriés chaque saison d'hiver, constituant la base de données la plus complète mondialement sur les pathologies des sports d'hiver.

Cette population blessée est comparée à une population témoin recueillie par comptage et sondage au pied des remontées mécaniques de 8 stations. Ces résultats peuvent ainsi être utilisés pour réaliser des études spécifiques et des campagnes de prévention, afin de limiter le nombre et la gravité des accidents.

Gage de validité scientifique, la méthodologie du réseau épidémiologique de Médecins de Montagne a été validée par l'Institut National de Veille Sanitaire.