

L'accidentologie des sports d'hiver saison 2017-2018



Médecins de Montagne
Association créée en 1953

DOSSIER DE PRESSE 2019

Contact :

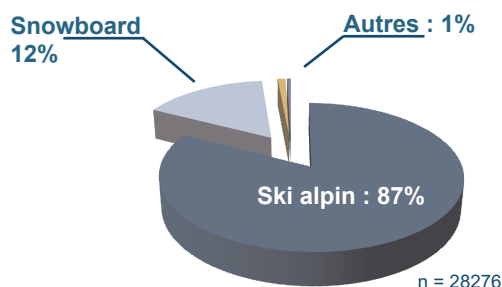
Médecins de Montagne
Maison des Parcs et de la Montagne
256 r. de la République
73000 Chambéry

T. 04 79 96 43 50 info@mdem.org

L'ACCIDENTOLOGIE GÉNÉRALE

Les pratiquants des sports de glisse

Sur les pistes :
les différents sports pratiqués :



144 050 blessés en 2018

Risque accru pour les débutants

Les débutants sur les pistes, notamment lors des quatre premiers jours de pratique, sont deux fois plus exposés aux accidents.

L'incidence du risque

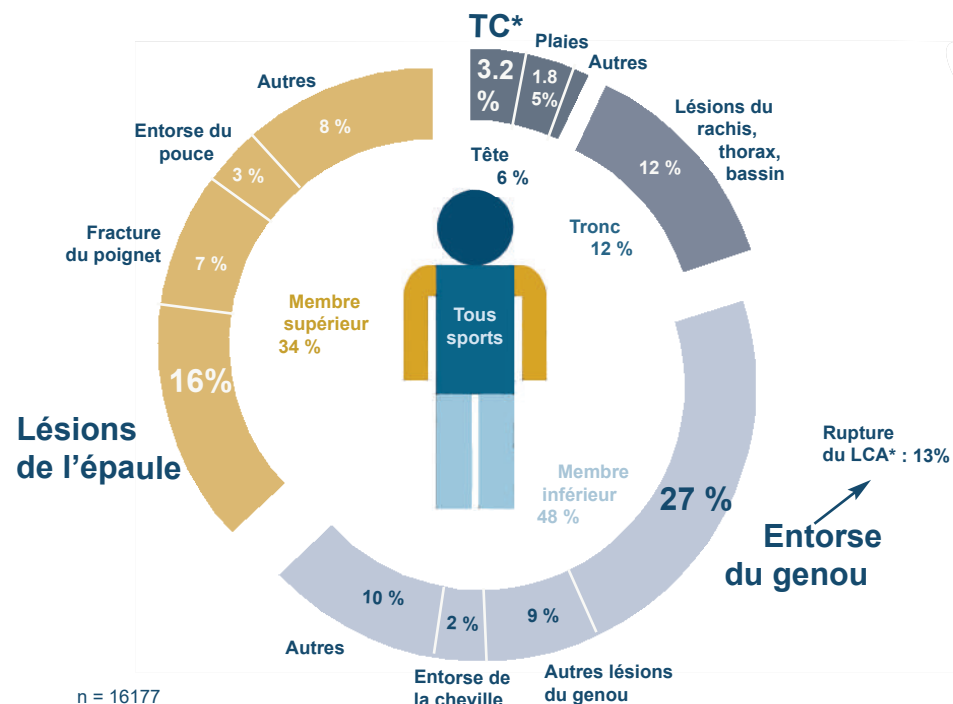
L'incidence du risque est calculée en rapportant le nombre d'accidents au nombre de journées de ski* (JS) réalisées sur la saison. En 2017-2018, celle-ci est de **2.55 blessés pour 1000 JS***.

Evolution de l'incidence du risque des pratiquant de sports d'hiver :



* Journée Skieur : utilisation d'un ticket de remontée mécanique pour une journée par un pratiquant de sport de glisse. Ce chiffre est communiqué par Domaines Skiabiles de France. <http://www.domaines-skiabiles.fr>

Répartition des diagnostics



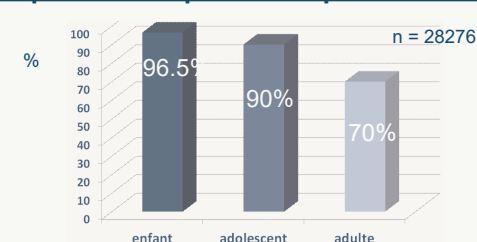
Collisions sur piste et traumatismes crâniens

Plus du quart des blessures à la tête, dont les traumatismes crâniens, ont été occasionnées lors de collisions. Ces collisions représentent 11 % des accidents sur les pistes.

Le port du casque en 2017

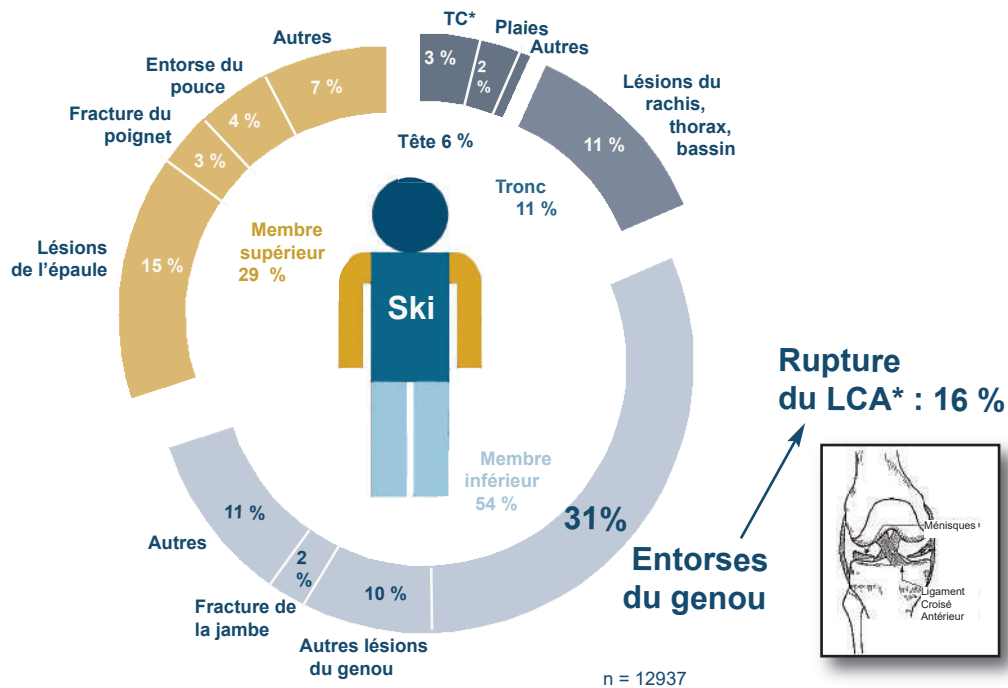
En 2017, le taux de port du casque est en nette progression, notamment pour les adultes.

Le port du casque sur les pistes en 2017



*LCA : Ligament Croisé Antérieur
*TC : Traumatisme crânien

LES DIAGNOSTICS EN SKI ALPIN



► L'entorse du genou : risque accru pour les femmes

Chez les femmes adultes (plus de 25 ans), l'entorse du genou représente près de la moitié des diagnostics, et les ruptures du LCA 28 %.

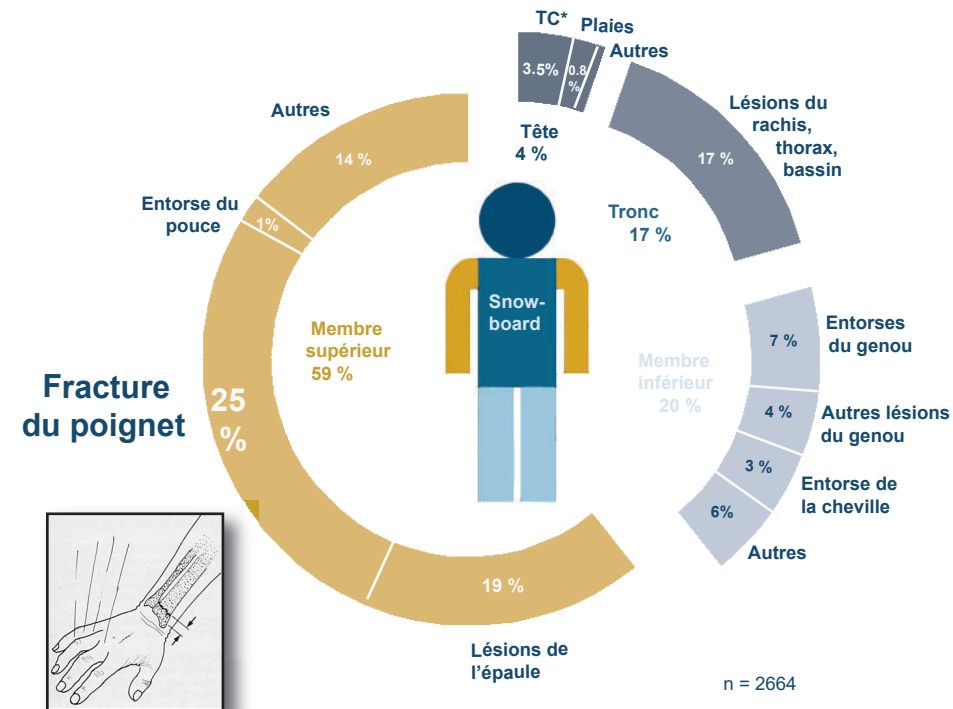
Prévention

Le réglage des fixations exerce une influence certaine sur le tiers des entorses du genou.

Pour plus de sécurité, faites régler vos fixations chaque année selon la norme ISO 11088, ou vous même grâce à l'application ISO-SKI. Effectuez un réglage de 15% en moins pour les femmes et les débutants*.

* Préconisation du Guide d'application AFNOR de la norme ISO 11088 portant sur le réglage des fixations

LES DIAGNOSTICS EN SNOWBOARD



► Le poignet fragile des moins des adolescents

Chez les adolescents (10-16 ans), la fracture du poignet atteint la moitié des diagnostics.

Prévention

Des protections de poignet adaptées diminuent le risque de fracture.

Seulement 7 % des snowboarders portaient des protections de poignet en 2017.

*LCA : Ligament Croisé Antérieur
*TC : Traumatisme Crânien

LES AUTRES SPORTS DE GLISSE

► Le ski de fond

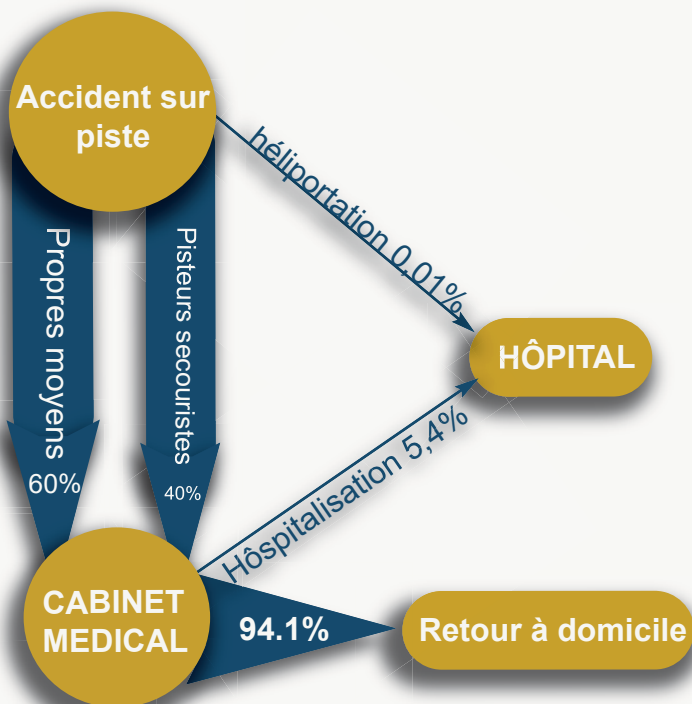
L'incidence du risque est faible.

► La luge

Seulement 30% des accidents de luge impliquent des enfants

Les accidents de la luge sont souvent graves : les diagnostics à la tête et tronc concernent plus du tiers des blessés.

La prise en charge des blessés



L'association des Médecins de Montagne

Créée en 1953, «Médecins de Montagne» est une association loi 1901. Elle regroupe aujourd'hui plus de 300 médecins généralistes installés en stations de sports d'hiver françaises. Ces médecins, confrontés quotidiennement à la traumatologie des sports de montagne, veillent à la sécurité de 8 millions d'usagers des pistes chaque saison.

Pratiquant une médecine générale spécifique, les Médecins de Montagne sont des professionnels compétents grâce à leur expérience mutualisée et aux formations que l'association leur propose. Par leur connaissance et matériel adaptés, ils peuvent ainsi assurer la prise en charge sans douleur de 95% des patients accidentés. Ils permettent ainsi d'éviter à ces blessés le passage par les services d'urgence des hôpitaux locaux dans des périodes où ceux-ci sont surchargés par une haute fréquentation touristique.

Un réseau épidémiologique unique au monde

Depuis 1992, l'association a développé un réseau épidémiologique informatisé regroupant 60 médecins dans 25 stations françaises. Plus de 20 000 accidents par an sont ainsi répertoriés depuis 1992. Les résultats de ce réseau d'observation du risque constituent la base de données mondiale la plus complète sur les pathologies des sports d'hiver.

Cette population blessée est comparée à une population témoin recueillie par comptage et sondage au pied des remontées mécaniques de 8 stations. Ces résultats peuvent ainsi être utilisés pour réaliser des études spécifiques et des campagnes de prévention, afin de limiter le nombre et la gravité des accidents.

Gage de validité scientifique, la méthodologie du réseau épidémiologique de Médecins de Montagne est validée par l'Institut National de Veille Sanitaire.